



Městský úřad Žlutice  
Stavební úřad

**ŽLUTICE**  
město plné historie

Hubexo Czech Republic and Slovakia  
s.r.o.

Klicperova 12  
150 00 Praha 5

<i>Váš dopis značky / ze dne</i>	<i>Naše značka</i>	<i>Vyřizuje / linka</i>	<i>Žlutice</i>
MUZLEN5GMP9N 1.7.2025	MUZL-2945/2025	Vaňhátová Gabriela	2025-07-08

Městský úřad Žlutice, stavební úřad posoudil Vaši žádost dle § 14 odst. 5 písm. d) zákona č. 106/1999 Sb., o svobodném přístupu k informacím, ve znění pozdějších předpisů (dále jen „InfZ“), která byla podána dne 1.7.2025 ve věci o poskytnutí specifikovaných informací.

V souladu s ustanovením § 14 InfZ Vám tímto poskytujeme požadované informace a zasíláme požadované kopie vydaných rozhodnutí v elektronické podobě, které jste vyžadovali, a to v rozsahu pozemních staveb (budov) bez infrastruktury pro právnické osoby od 1.4.2025-30.6.2025.

Viz 3x příloha

Město Žlutice  
Vaňhátová Gabriela  
stavební úřad



Městský úřad Žlutice  
Velké náměstí 144  
364 52 Žlutice

podatelna@zlutice.cz  
T: +420 353 393 171  
IDDS: q9xbwud

IČO: 00255181  
DIČ: CZ00255181  
Bankovní spojení (ČS): 0800413399/0800

[www.zlutice.cz](http://www.zlutice.cz)



Městský úřad Žlutice  
Stavební úřad

**ŽLUTICE**  
město plné historie

Vyřizuje: Gabriela Vaňhátová  
Tel.: 353 227 969, 725 958 979  
E-mail: gabriela.vanhatova@zlutice.cz  
Spis.zn. 684/2024/STAV  
Č. j.: 684/2024/STAV-5

Ve Žluticích dne 28.5.2025

## ROZHODNUTÍ ZMĚNA STAVBY PŘED JEJÍM DOKONČENÍM

### Výroková část:

Stavební úřad Městského úřadu Žlutice, jako stavební úřad příslušný podle § 13 odst. 1 písm. c) zákona č. 183/2006 Sb., o územním plánování a stavebním řádu (stavební zákon), ve znění pozdějších předpisů (dále jen "stavební zákon"), v souladu s § 334a odst. 3 zákona č. 283/2021 Sb., ve znění pozdějších předpisů, přezkoumal žádost o změnu stavby před jejím dokončením, kterou dne 13.5.2024 podal

**Obec Verušičky, IČO 00255131, Verušičky 5, 364 52 Verušičky**

(dále jen "stavebník"), a na základě tohoto přezkoumání:

I. Podle § 118 a 115 stavebního zákona

**p o v o l u j e**

změnu stavby

**Zateplení a stavební úpravy bytových domů v Albeřicích včetně změny vytápění  
Verušičky, Albeřice**

(dále jen "stavba") na pozemku parc. č. 427/1, 650/1, 650/2, 651/1, 651/2, 652/1, 652/2 v katastrálním území Albeřice u Hradiště, v tomto rozsahu:

Prodloužení platnosti stavebního povolení o 5 let.

Popis stavby:

Předmětem stavebních úprav bytového domu je zateplení objektu. Bude se jednat o zateplení obvodových stěn se založením 300 mm pod úroveň ÚT pomocí tepelně izolačních soklových desek tl. 140 mm, a to do výšky -300 mm pod ±0,000 kde již bude pokračovat izolant z EPS s příměsí grafitu v tl. 140 mm, z toho důvodu není nutné provádět pruh z minerální vaty. Fasáda bude opatřena tenkovrstvou silikonovou omítkou, soklová část bude tvořena dekorační omítkou z probarveného kameniva. Barevné odstíny budou vybrány z řady stále barevných odstínů. Před úpravou realizací nového střešního pláště dojde o odstranění stávající střechy tvořené vazníkovou konstrukcí vynášející střešní krytinu, budou odstraněny i degradované keramické tvarovky vykonzolované nad stropní konstrukci a tvořící přesah nad obvodový plášť. Na střeše budou rovněž odstraněny původní komíny,



Městský úřad Žlutice  
Velké náměstí 144  
364 52 Žlutice

podatelna@zlutice.cz  
T: +420 353 393 171  
IDDS: q9xbwud

IČO: 00255181  
DIČ: CZ00255181  
Bankovní spojení (ČS): 0800413399/0800

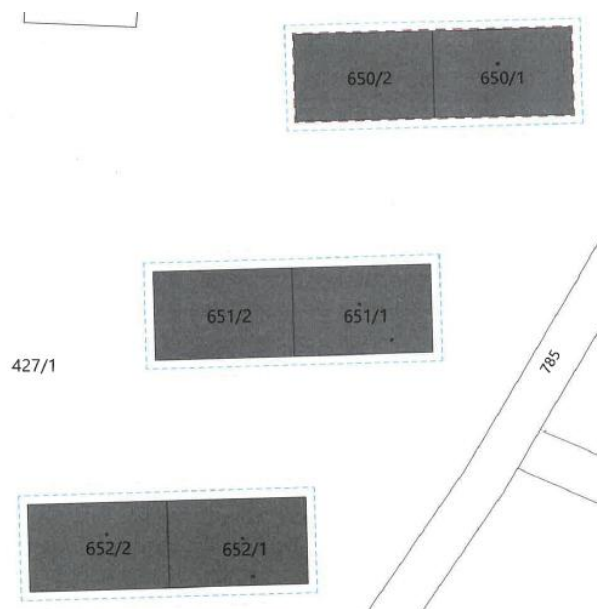
[www.zlutice.cz](http://www.zlutice.cz)



## ŽLUTICE

město plné historie

až na úroveň horního líce stropní konstrukce, kde dojde k jejich zaslepení. V rámci projektu se rovněž řeší změna ze stávající sedlové střechy na původní plochou střechu s pokládkou tepelné izolace v podobě tepelně izolačních desek EPS 150 v celkové tloušťce 240 mm nalepených polyuretanovým jednosložkovým lepidlem rozlévaným do housenek (vydatnost 150g/m<sup>2</sup>) na novou parozábranu v podobě SBS modifikovaného asfaltového vyztuženého spřaženou vložkou z antikoroziční hliníkové folie a skelné rohože, před natavením na původní betonovou mazaninu bude plocha zbavená nesoudržných vrstev, reprofilovaná a opatřená nátěrem penetraci na bázi elastomerového bitumenu, speciální emulze a rychleschnoucích rozpouštědel s vydatností nátěru 200g/m<sup>2</sup>. Skladba nad tepelnou izolací bude následovat s dvěma vrstvami asfaltových pásů, prvním bude samolepící asfaltový modifikovaný pás vyztužený stabilizovanou polyesterovou rohoží gramáže 120g/m<sup>2</sup> horní povrch je opatřený makro perforovanou folií a protiskluzným povrchem, spodní vrstva je opatřená mikro ventilační strukturou. Na samolepící pás bude plnoplošně natavený asfaltový modifikovaný pás vyztužený stabilizovanou polyesterovou rohoží gramáže 180 g/m<sup>2</sup>s břidlicovým posypem. Z důvodu navýšení tepelné izolace nad původní plochou střechu bude nutné nade zdít stávající výlez na nově rekonstruovaný střešní plášť. Na novou nadezdívku bude ukotvený rám pro osazení nového výlezu na střešní plášť.



Při provádění revitalizace střechy bude provedeno osazení nového VZT zařízení na větrací potrubí z prostorů koupelen, současně se doplní o odvětrávací komínky pro odvětrání kanalizačního potrubí. Na novém střešním plášti bude provedený nový hromosvod a lanový zachytný systém proti pádu osob. Navržené tloušťky tepelných izolantů byli do PD zapracovány na základě Předběžné energetické studie schválené investorem. V rámci revitalizace celé obálky budovy bude nutné kompletně rekonstruovat hromosvodnou soustavu včetně doplnění zemnicích bodů na základě provedeného měření. Bude provedeno nové pozinkované zábradlí do francouzských oken do bytových jednotek. Na zábradlí bude provedena příprava pro možnost osazení satelitních parabol. Vlivem vztlínající vlhkosti došlo k degradaci stávajících vnějších omítek, a to průměrně do výšky 300 mm nad ÚT, tyto plochy budou





zbaveny do této výšky nesoudržných vrstev a nahrazeny sanační jádrovou omítkou. V případě výkopových prací v místě perimetru bude opravena stávající hydroizolace natavením nových asfaltových pásů.

## II. Stanoví další podmínky pro provedení stavby:

1. Stavba bude provedena podle projektové dokumentace, kterou vypracoval Ing. Marian Trubiroha, autorizovaný inženýr pro pozemní stavby ČKAIT 0401952; případné změny nesmí být provedeny bez předchozího povolení stavebního úřadu.
2. V průběhu stavby musí být respektovány požadavky a připomínky uvedené ve vyjádření dotčených orgánů a organizací a správců podzemního vedení a zařízení v rozhodnutí 1177/2022/STAV-7 ze dne 7.12.2022.
3. Lhůta k dokončení celé stavby včetně povolené změny se stanoví do 5 let ode dne nabytí právní moci tohoto rozhodnutí.

Účastníci řízení, na něž se vztahuje rozhodnutí správního orgánu:

Obec Verušičky, Verušičky 5, 364 52 Verušičky  
Vodárny a kanalizace Karlovy Vary, a.s., Studentská 2404, 360 07 Karlovy Vary  
CETIN a.s., Českomoravská 2510, 190 00 Praha

## Odůvodnění:

Dne 13.5.2024 podal stavebník žádost o změnu stavby před jejím dokončením. Stavebník požádal o prodloužení stavebního povolení, které stavební úřad vydal pod spis. zn. 1177/2022/STAV-7 dne 7.12.2022.

Stavební úřad oznámil dne 24.3.2025 zahájení řízení o změně stavby před jejím dokončením, prodloužení platnosti povolení známým účastníkům řízení a dotčeným orgánům. Současně podle ustanovení § 112 odst. 2 stavebního zákona upustil od ohledání na místě a ústního jednání, protože mu poměry staveniště byly dobře známy a žádost poskytovala dostatečné podklady pro posouzení stavby, a stanovil, že ve lhůtě do 8.4.2025 mohou účastníci řízení uplatnit své námítky a dotčené orgány svá stanoviska.

Stavební úřad v provedeném řízení přezkoumal předloženou žádost, projednal ji v rozsahu, v jakém se změna dotýká práv, právem chráněných zájmů nebo povinností účastníků řízení, jakož i zájmů chráněných dotčenými orgány, a zjistil, že jejím uskutečněním nejsou ohroženy zájmy chráněné stavebním zákonem, předpisy vydanými k jeho provedení a zvláštními předpisy. Projektová dokumentace stavby splňuje obecné požadavky na výstavbu. Stavební úřad v průběhu řízení neshledal důvody, které by bránily povolení stavby.





Městský úřad Žlutice  
Stavební úřad

**ŽLUTICE**  
město plné historie

Stavební úřad zajistil vzájemný soulad předložených závazných stanovisek dotčených orgánů vyžadovaných zvláštními předpisy a zahrnul je do podmínek rozhodnutí.

Vypořádání s návrhy a námitkami účastníků:

- Účastníci neuplatnili návrhy a námitky.

Stavební úřad rozhodl, jak je uvedeno ve výroku rozhodnutí, za použití ustanovení právních předpisů ve výroku uvedených.

Účastníci řízení - další dotčené osoby:

ČEPRO, a.s.

#### **Poučení účastníků:**

Proti tomuto rozhodnutí se lze odvolat do 15 dnů ode dne jeho oznámení ke Krajskému úřadu Karlovarského kraje, odbor stavební úřad podáním u zdejšího správního orgánu.

Odvolání se podává s potřebným počtem stejnopisů tak, aby jeden stejnopis zůstal správnímu orgánu a aby každý účastník dostal jeden stejnopis. Nepodá-li účastník potřebný počet stejnopisů, vyhotoví je správní orgán na náklady účastníka. Odvoláním lze napadnout výrokovou část rozhodnutí, jednotlivý výrok nebo jeho vedlejší ustanovení. Odvolání jen proti odůvodnění rozhodnutí je nepřípustné.

Stavební úřad po dni nabytí právní moci stavebního povolení zašle stavebníkovi jedno vyhotovení ověřené projektové dokumentace změny stavby. Další vyhotovení ověřené projektové dokumentace zašle vlastníkově stavby, pokud není stavebníkem.

Toto povolení pozbývá platnosti, jestliže změna stavby nebude zahájena za doby platnosti původního stavebního povolení. Změna stavby nesmí být zahájena, dokud toto rozhodnutí nenabude právní moci.

Gabriela Vaňhátová v. r.  
referentka stavebního úřadu

Za správnost vyhotovení: Gabriela Vaňhátová

#### **Poplatek:**

Správní poplatek podle zákona č. 634/2004 Sb., o správních poplatcích položky 18 odst. 10 ve výši 1000 Kč byl zaplacen.



Městský úřad Žlutice  
Velké náměstí 144  
364 52 Žlutice

podatelna@zlutice.cz  
T: +420 353 393 171  
IDDS: q9xbwud

IČO: 00255181  
DIČ: CZ00255181  
Bankovní spojení (ČS): 0800413399/0800

[www.zlutice.cz](http://www.zlutice.cz)



Městský úřad Žlutice  
Stavební úřad

**ŽLUTICE**  
město plné historie

**Obdrží:**

účastníci (dodejky)

Obec Verušičky, IDDS: cwaajxj

sídlo: Verušičky č.p. 5, 364 52 Žlutice

ČEPRO, a.s., Dělnická č.p. 213/12, Holešovice-Praha, 170 00 Praha 7

Vodárny a kanalizace Karlovy Vary, a.s., IDDS: kwtgxs4

sídlo: Studentská č.p. 2404/64, 360 07 Karlovy Vary 7

CETIN a.s., IDDS: qa7425t

sídlo: Českomoravská č.p. 2510/9, 190 00 Libeň-Praha 9

dotčené správní úřady

Karlovarský kraj, odbor životního prostředí a zemědělství, IDDS: siqbxt2

sídlo: Závodní č.p. 353/88, Dvory, 360 06 Karlovy Vary 6

Statutární město Karlovy Vary, odbor životního prostředí, IDDS: a89bwi8

sídlo: Moskevská č.p. 2035/21, 360 01 Karlovy Vary 1

sídlo: Moskevská č.p. 2035/21, 360 01 Karlovy Vary 1

Ministerstvo obrany, odbor ochrany územních zájmů a statního odborného dozoru, IDDS: hjyaavk

sídlo: Tychonova č.p. 221/1, 160 00 Praha 6-Hradčany



Městský úřad Žlutice  
Velké náměstí 144  
364 52 Žlutice

podatelna@zlutice.cz  
T: +420 353 393 171  
IDDS: q9xbwud

IČO: 00255181  
DIČ: CZ00255181  
Bankovní spojení (ČS): 0800413399/0800

[www.zlutice.cz](http://www.zlutice.cz)



Městský úřad Žlutice  
Stavební úřad

**ŽLUTICE**  
město plné historie

Vyřizuje: Gabriela Vaňhátová  
Tel.: 353 227 969, 725 958 979  
E-mail: gabriela.vanhatova@zlutice.cz  
Záměr: Z/2025/53778  
Řízení: R/2025/64019/7

Ve Žluticích dne 22.5.2025

## ROZHODNUTÍ ZMĚNA VYUŽITÍ ÚZEMÍ

### Výroková část:

Stavební úřad Městského úřadu Žlutice, jako stavební úřad příslušný podle § 30 odst. 1 písm. f) a § 30 odst. 3 písm. a) zákona č. 283/2021 Sb., stavební zákon, ve znění pozdějších předpisů (dále jen "stavební zákon"), přezkoumal žádost o změnu využití území, kterou dne 21.3.2025 podal

**KAMENOLOMY ČR s.r.o., IČO 49452011, Polanecká 849, 721 00 Ostrava,  
kterého zastupuje Ing. Milan Pajdla, nar. 11.8.1980, Hlavní 208, 431 63 Perštejn**

(dále jen "stavebník"), a na základě tohoto přezkoumání:

I. Podle § 215 stavebního zákona

**p o v o l u j e**

změnu využití území

### Rozšíření lomu Mokrá

(dále jen "změna") na pozemku parc. č. 892/2 (lesní pozemek), parc. č. 907/15 (lesní pozemek), parc. č. 1323/3 (ostatní plocha), parc. č. 1327/3 (ostatní plocha) v katastrálním území Mokrá u Chyší, parc. č. 520/2 (ostatní plocha), parc. č. 541/2 (lesní pozemek) v katastrálním území Skřipová.

### **Plošné vymezení území:**

V současné době probíhá těžba (hornická činnost) stavebního kamene v dobývacím prostoru Mokrá I. Plánovaná těžba technologicky i plošně navazuje na v současnosti těžené území. Těžbou v zájmovém území budou dotčeny pozemky v celkovém rozsahu 33.388 m<sup>2</sup> (3,3388 ha), v katastrálním území Mokrá u Chyší.

Plochu pro územní rozhodnutí (ÚR) tvoří nepravidelný n-úhelník o celkové výměře 33.388 m<sup>2</sup> = 3,3388 ha. Těžba v této části bude možná po následném správním řízení – řízení o povolení činnosti prováděné hornickým způsobem (ČPHZ), které bude vedeno Obvodním báňským úřadem, na základě vypracovaného a schváleného Plánu využití ložiska (PVL). Tento PVL bude obsahovat detaily způsobu těžby, technologie úpravy, řešení dopravní obslužnosti a sanace a rekultivace.



Městský úřad Žlutice  
Velké náměstí 144  
364 52 Žlutice

podatelna@zlutice.cz  
T: +420 353 393 171  
IDDS: q9xbwud

IČO: 00255181  
DIČ: CZ00255181  
Bankovní spojení (ČS): 0800413399/0800

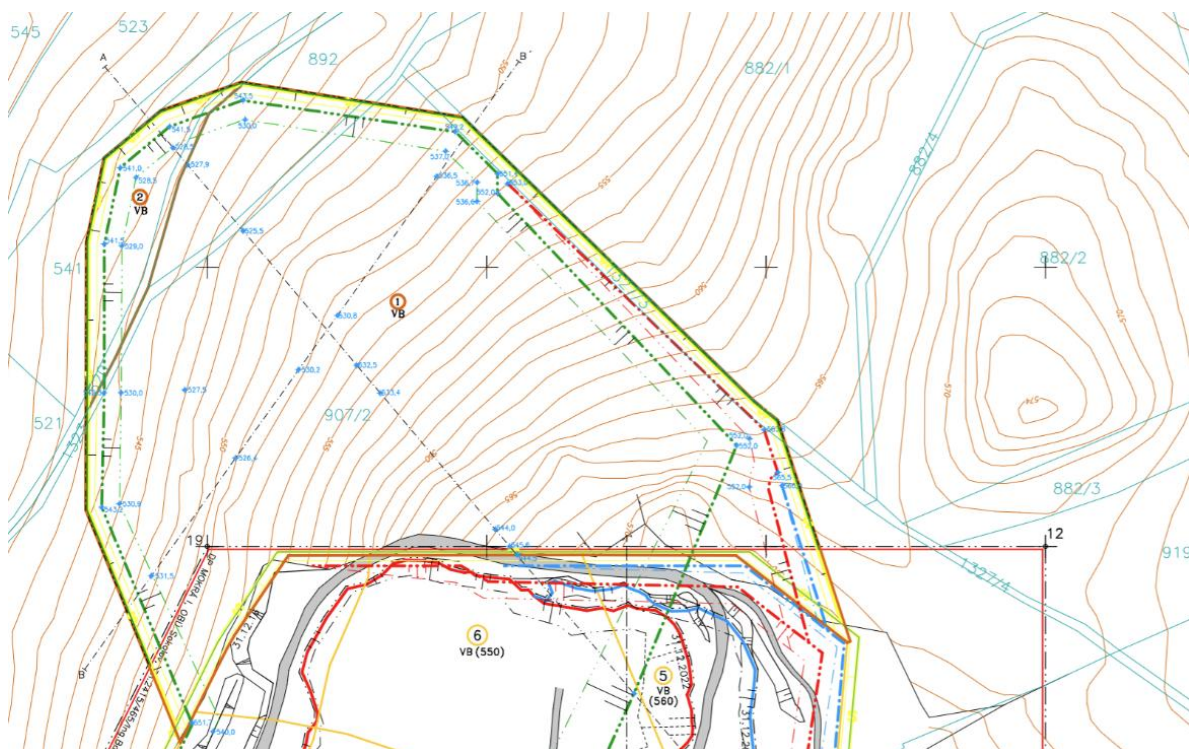
[www.zlutice.cz](http://www.zlutice.cz)



### **Určení nového využití území:**

Předmětem dokumentace je projekt povrchové těžby nevýhradního ložiska stavebního kamene, které bude prováděno po vydání příslušného povolení Obvodním báňským úřadem. Jedná se o plošné pokračování těžby ze stávajícího výhradního ložiska a Dobývacího prostoru Mokrá I. s využitím existujícího zázemí lomu, který je provozován investorem. Těžba v ploše nevýhradního ložiska, která je předmětem této dokumentace Územní řízení – těžba v lomu Mokrá 4 může být provozována po dobu 15–20 let. Těžební činnost bude realizována po vydání územního rozhodnutí o změně využití území (Stavební úřad) a vydání povolení činnosti prováděné hornickým způsobem (Obvodní báňský úřad).

Před samotným započítáním provádění těžby suroviny v prostoru lomu dojde ke skrytí humózních vrstev půdy a ostatní skrývky v nadloží. Tyto materiály budou deponovány a následně využity v rámci sanace a rekultivace lomu (v souladu s Projektem sanace a rekultivace). Vlastní těžba bude prováděna ve stěnovém lomu a bude se jednat o plošné i technologické pokračování stávající těžby. Primární rozpojování horniny bude prováděno pomocí trhacích prací. K sekundárnímu rozpojování nadměrných kusů rubaniny bude používáno hydraulické bourací kladivo. Těžbu budou zajišťovat běžné těžební mechanismy (kolový nakladač, bagr), transport suroviny v lomu pak nákladní automobily. Surovina bude upravována na stávající stacionární technologické lince (drtící a třídící zařízení) umístěné jižně od plochy nevýhradního ložiska v areálu stávajícího lomu. Výrobky budou i nadále skladovány na provozovaných plochách a ve stávajících skladovacích boxech. Sanace a rekultivace lomu bude prováděna průběžně po dotěžení zásob v určité ucelené patii. Po ukončení těžby bude provedena finální úprava dna a lomových stěn v souladu se schváleným Plánem sanace a rekultivace.





## II. Stanoví další podmínky pro změnu:

1. Změna bude provedena podle dokumentace ověřené v řízení o této změně, kterou vypracoval Ing. Pajdla Milan, báňský projektant; jakékoliv jiné změny nesmí být provedeny bez předchozího povolení stavebního úřadu.
2. V průběhu rozšíření budou respektovány požadavky a připomínky uvedené v závazných stanoviscích a rozhodnutích dotčených orgánů a organizací a správců podzemního vedení a zařízení:

**Krajský úřad Karlovarského kraje, odbor životního prostředí a zemědělství, č.j. KK/383/ZZ/25-8**  
ze dne 10.4.2025, závazné stanovisko

**I. A** Krajský úřad v souladu s ustanovením § 11 odst. 2 písm. b) zákona č. 201/2012 Sb., o ochraně ovzduší, ve znění pozdějších předpisů (dále jen „zákon o ochraně ovzduší“), souhlasí s tím, aby žadateli byl povolen záměr „Rozšíření těžby ložiska nevyhrazeného nerostu stavebního kamene za hranicí Dobývacího prostoru Mokrá I.“ obsahující stacionární zdroj znečištění ovzduší uvedený v příloze č. 2 k zákonu o ochraně ovzduší: „Kamenolom o celkové projektované kapacitě 360.000 t/rok“, bez podmínek

**I.B** Krajský úřad v souladu s ustanovením § 4 odst. 2 zákona č. 114/1992 Sb., o ochraně přírody a krajiny, ve znění pozdějších předpisů (dále jen „ZOPK“), souhlasí s tím, aby žadateli byl vydán souhlas k zásahu do významného krajinného prvku (dále i „VKP“), kterým je „ze zákona“ – les. Jedná se o pozemky p. č. 892 (dle katastru nemovitostí lesní pozemek), p. p. č. 907/2 (dle katastru nemovitostí lesní pozemek) v k. ú. Mokrá u Chyší a p. p. č. 541/2 (dle katastru nemovitostí lesní pozemek) v k. ú. Skřipová. bez podmínek.

**II.A** Krajský úřad v souladu s ustanovením § 13 odst. 1 zákona č. 289/1995 Sb., o lesích a o změně a doplnění některých zákonů (dále jen „lesní zákon“), povoluje dočasné odnětí pozemků určených k plnění funkcí lesa (dále jen „PUPFL“) pro účely realizace záměru „Rozšíření těžby ložiska nevyhrazeného nerostu stavebního kamene za hranicí Dobývacího prostoru Mokrá I.“. Dočasné odnětí PUPFL je povoleno na dobu dvaceti let ode dne nabytí právní moci rozhodnutí o povolení změny využití území. Dočasné odnětí PUPFL se týká následujících lesních pozemků.





katastrální území	p. p. č. dle stavu v katastru nemovitostí ke dni 28.02.2025	p. p. č. dle nového stavu v geometrickém plánu (č. geom. plánu)	druh pozemku dle geometrického plánu	výměra dočasného odnětí m <sup>2</sup>
Skřipová (785903)	541	541/2 (46-2/2022)	lesní pozemek	1 879
Mokrá u Chyší (655554)	892	892/2 (108-18/2021)	lesní pozemek	2 171
Mokrá u Chyší (655554)	907/2	907/15 (108-18/2021)	lesní pozemek	29 741
Mokrá u Chyší (655554)	1327/3	1327/5 (108-18/2021)	ostatní plocha	882

Celková plocha dočasného odnětí činí 34 673 m<sup>2</sup> .

za těchto podmínek:

1. před zahájením odlesnění žadatel řádně vytyčí a vyznačí hranice pozemků nebo jejich částí odňatých z plnění funkcí lesa.
2. za hranicí dočasného odnětí PUPFL nebude žadatel umísťovat na lesní pozemky žádné zařízení ani nebude ukládat žádný materiál.
3. 3. při vzniku případných škod na lese bude žadatel bezprostředně činit potřebná opatření k jejich minimalizaci.

**II.B** Krajský úřad v souladu s ustanovením § 17 odst. 1 lesního zákona stanovuje roční poplatek za dočasné odnětí 33 791 m<sup>2</sup> PUPFL ve výši 32 962,85 Kč (slovy: třicet dva tisíce devět set šedesát dva korun českých osmdesát pět haléřů) který je žadatel, tj. KAMENOLOMY ČR s.r.o., IČO 49452011, se sídlem Polanecká 849, Svinov, 821 00 Ostrava, povinen zaplatit v uvedené výši do konce kalendářního roku, v němž odnětí trvá (ustanovení § 18 odst. 1 lesního zákona), na účet Celního úřadu pro Karlovarský kraj č. ú.: 8758-17722341/0710 VS: 49452011 (IČO žadatele) Vzhledem k tomu, že k odnětí může dojít až po nabytí právní moci rozhodnutí o povolení změny využití území, tedy v průběhu kalendářního roku, tak se podle ustanovení § 18 odst. 1 lesního zákona pro každý i započatý měsíc stanovuje poplatek ve výši jedné dvanáctiny roční částky, což činí 2 746,90 Kč (slovy: dva tisíce sedm set čtyřicet šest korun českých devadesát haléřů). Z poplatku za odnětí PUPFL podle ustanovení § 17 odst. 5 lesního zákona náleží 40 % obci, v jejímž katastrálním území k odnětí dochází a 60 % Státnímu fondu životního prostředí. Poplatek, který je příjmem obce, může být použit jen pro zlepšení životního prostředí v obci nebo pro zachování lesa. obec Vrbice (plocha 0,1879 ha) 40 % 733,18 Kč za celý jeden rok (slovy: sedm set třicet tři korun českých osmáct haléřů) obec Čichalov (plocha 3,1912 ha) 40 % 12 451,96 Kč za celý jeden rok (slovy: dvanáct tisíc čtyři sta padesát jedna korun českých devadesát šest haléřů) Státní fond životního prostředí 60 %





19 777,71 Kč za celý jeden rok (slovy: devatenáct tisíc sedm set sedmdesát sedm korun českých sedmdesát jeden haléřů).

III. Krajský úřad v souladu s ustanovením § 56 odst. 1 a odst. 2 zákona č. 114/1992 Sb., o ochraně přírody a krajiny, v platném znění (dále i „ZOPK“), souhlasí s tím, aby žadateli byla povolena výjimka ze zákazů uvedených v § 50 odst. 1 a 2 ZOPK (dále též „výjimka“), tj. škodlivě zasahovat do přirozeného vývoje těchto zvláště chráněných druhů živočichů (dále i „ZCHDŽ“):

- čmelák (*Bombus* spp.) – jednotlivá hnízda; výjimka se vztahuje u tohoto druhu na tyto zákazy: zásah do biotopu, rušení, zraňování, usmrcování, ničení a poškozování jejich vývojových stádií, poškozovat jimi užívaná sídla;
- ještěrka obecná (*Lacerata agilis*) - jedinci, slepýš křehký (*Anguis fragilis*) - jedinci, užovka hladká (*Coronella austriaca*) – jedinci; výjimka se vztahuje u těchto druhů na tyto zákazy: zásah do biotopu, rušení, zraňování, usmrcování, ničení a poškozování jejich vývojových stádií;
- krahujec obecný (*Accipiter nisus*) – jedinci; výjimka se vztahuje u tohoto druhu na zákaz rušení a zásah do biotopu;

pro záměr „Rozšíření těžby ložiska nevyhrazeného nerostu stavebního kamene za hranicí Dobývacího prostoru Mokrá I.“.

Ještěrka obecná (*Lacerata agilis*), užovka hladká (*Coronella austriaca*) a krahujec obecný (*Accipiter nisus*) jsou zvláště chráněni živočichové, kteří jsou zároveň předmětem ochrany podle práva Evropských společenství.

**za těchto podmínek:** 1. Pro ještěrku obecnou, slepýše křehkého a užovku hladkou budou jako kompenzační opatření, v termínu před zahájením těžebních prací, vybudované alespoň 3 suché skládané zidky či kamenné snosy z místního materiálu na p. p. č. 892, 882/1 a 907/2 v k. ú. Mokrá u Chyší, přičemž konkrétní umístění zídek je znázorněno v souhlasu vlastníka pozemků, tj. obce Čichalov (ze dne 21.01.2025).

2. Po úplném dotěžení lomu žadatel ponechá významnější část (alespoň 20 %) jeho plochy přirozené sukcesí (bude aktualizován plán sanace a rekultivace POPD ložiska Mokrá I). Celé plochy etází nebudou úplně zaváženy a uměle zalesňovány; budou ponechány obnažené skalní stěny, terásky, kamenné sutě, odvaly, muldy atd.

3. Oprávnění podle této výjimky je možné realizovat prostřednictvím najatého subjektu. Žadatel seznámí zhotovitele stavby, smluvní partnery nebo organizace zajišťující práce formou subdodávky s podmínkami této povolené výjimky a s nutností jejich dodržování. Na vyzvání předloží jeho identifikační údaje krajskému úřadu.

4. Způsob kontrol v souladu s § 85 ZOPK a dle § 56 odst. 6 ve vazbě s § 5b odst. 3 písm. d) a § 5b odst. 5 ZOPK: Krajský úřad požaduje písemné oznámení (postačí v elektronické podobě) o způsobu a rozsahu využití oprávnění, plynoucích z této výjimky a splnění vyplývajících povinností. Žadatel zašle krajskému úřadu každoročně vždy do 31.12. každého kalendářního roku zprávu, v níž uvede, jak oprávnění plynoucí z této výjimky využíval. Oznámení musí obsahovat všechny rozhodné





## ŽLUTICE

město plné historie

skutečnosti nezbytné k posouzení řádného splnění ukládaných povinností, zejména datum a lokalizaci provedených opatření, způsob provedení, fotodokumentaci apod.

5. Prostředky, způsob nebo metody povolené pro odchyt nebo zabíjení se nestanovují (dle § 5b odst. 3 písm. b) ZOPK), protože výjimka se nevztahuje na odchyt ZCHDŽ, ale na neúmyslné zraňování či usmrcování výše specifikovaných předmětných ZCHDŽ. K zabíjení ani zraňování ZCHDŽ nesmí docházet úmyslně. Důvod pro povolení výjimky (dle § 56 odst. 6 v souvislosti s § 5b odst. 3 písm. c) ZOPK), pro předložený záměr je v souladu s § 56 odst. 2 písm. c) ZOPK, tj. v zájmu veřejného zdraví nebo veřejné bezpečnosti nebo z jiných naléhavých důvodů převažujícího veřejného zájmu, včetně důvodů sociálního a ekonomického charakteru a důvodů s příznivými důsledky nesporného významu pro životní prostředí a je v souladu s § 56 odst. 2 písm. e) ZOPK, tj. jiné využívání ptáků v malém množství.

3. Rozšířením těžby nesmí dojít k znečištění životního prostředí.
4. Vlastník stavby je povinen uschovat úplnou projektovou dokumentaci se všemi rozhodnutími týkající se stavby. Při změně vlastníka stavby je povinen předat tuto dokumentaci svému nástupci.
5. Výstavby ostatních staveb, pokud nejsou součástí schválené projektové dokumentace je nepřípustná.
6. Lhůta pro změnu se stanoví do 2 let ode dne nabytí právní moci tohoto rozhodnutí.

Účastníci řízení, na něž se vztahuje rozhodnutí správního orgánu:

KAMENOLOMY ČR s.r.o., Polanecká 849, 721 00 Ostrava  
Lesy České republiky, s.p., Přemyslova 1106, 500 08 Hradec Králové

### Odůvodnění:

Dne 21.3.2025 podal stavebník žádost o změnu, uvedeným dnem bylo zahájeno řízení o povolení změny.

Podklady žádosti:

- Dokumentace zpracovaná Ing. Milan Pajdla, báňský projektant včetně požadovaných vyjádření a závazných stanovisek.

Stavební úřad vyznamenal o zahájení řízení známé účastníky řízení a dotčené orgány. Současně podle § 189 odst. 1 stavebního zákona určil, že ve lhůtě do 19.5.2025 mohou účastníci řízení uplatnit své námítky.

Stavební úřad přezkoumal žádost podle § 184 stavebního zákona, projednal ji s účastníky řízení a s dotčenými orgány.

Stanoviska sdělili:

- Krajský úřad Karlovarského kraje, odbor životního prostředí a zemědělství





Městský úřad Žlutice  
Stavební úřad

**ŽLUTICE**  
město plné historie

- Krajská hygienická stanice Karlovarského kraje

Stavební úřad zajistil vzájemný soulad předložených závazných stanovisek dotčených orgánů vyžadovaných zvláštními předpisy a zahrnul je do podmínek rozhodnutí.

Vypořádání s návrhy a námitkami účastníků:

- Účastníci neuplatnili návrhy a námitky.

Posouzení stavebního úřadu:

Stavební úřad posoudil změnu podle § 193 stavebního zákona, a zjistil, že jejím uskutečněním nebo užíváním nejsou ohroženy zájmy chráněné stavebním zákonem, předpisy vydanými k jeho provedení a zvláštními předpisy. Projektová dokumentace změny splňuje obecné požadavky na výstavbu. Stavební úřad v průběhu řízení neshledal důvody, které by bránily povolení změny.

Stavební úřad rozhodl, jak je uvedeno ve výroku rozhodnutí, za použití ustanovení právních předpisů ve výroku uvedených.

#### **Poučení účastníků:**

Proti tomuto rozhodnutí se lze odvolat do 15 dnů ode dne jeho oznámení ke Krajskému úřadu Karlovarského kraje, odbor stavební úřad podáním u zdejšího správního orgánu.

Odvolání se podává s potřebným počtem stejnopisů tak, aby jeden stejnopis zůstal správnímu orgánu a aby každý účastník dostal jeden stejnopis. Nepodá-li účastník potřebný počet stejnopisů, vyhotoví je správní orgán na náklady účastníka. Odvoláním lze napadnout výrokovou část rozhodnutí, jednotlivý výrok nebo jeho vedlejší ustanovení. Odvolání jen proti odůvodnění rozhodnutí je nepřípustné.

Stavební úřad po dni nabytí právní moci povolení změny zašle stavebníkovi jedno vyhotovení ověřené dokumentace změny. Další vyhotovení ověřené dokumentace zašle vlastníkově stavby, pokud není stavebníkem.

Změna nesmí být zahájena, dokud toto rozhodnutí nenabude právní moci.

Gabriela Vaňhátová v. r.  
referentka stavebního úřadu

Za správnost vyhotovení: Gabriela Vaňhátová



Městský úřad Žlutice  
Velké náměstí 144  
364 52 Žlutice

podatelna@zlutice.cz  
T: +420 353 393 171  
IDDS: q9xbwud

IČO: 00255181  
DIČ: CZ00255181  
Bankovní spojení (ČS): 0800413399/0800

[www.zlutice.cz](http://www.zlutice.cz)



Městský úřad Žlutice  
Stavební úřad

**ŽLUTICE**  
město plné historie

**Poplatek:**

Správní poplatek podle zákona č. 634/2004 Sb., o správních poplatcích položky 17 odst. 1 písm. a) ve výši 3000 Kč byl zaplacen dne 6.5.2025.

**Obdrží:**

účastníci (dodejky)

KAMENOLOMY ČR s.r.o., IDDS: pmaeyjp

sídlo: Polanecká č.p. 849, Svinov, 721 00 Ostrava 21

Ing. Milan Pajdla, Hlavní č.p. 208, 431 63 Perštejn

Lesy České republiky, s.p., IDDS: e8jcfsn

sídlo: Přemyslova č.p. 1106/19, Nový Hradec Králové, 500 08 Hradec Králové 8

dotčené správní úřady

Krajský úřad Karlovarského kraje, odbor životního prostředí a zemědělství, IDDS: siqbxt2

sídlo: Závodní č.p. 353/88, Dvory, 360 06 Karlovy Vary 6

Krajská hygienická stanice Karlovarského kraje se sídlem v Karlových Varech, odbor životního prostředí, IDDS: t3jai32

sídlo: Závodní č.p. 360/94, Dvory, 360 06 Karlovy Vary 6



Městský úřad Žlutice  
Velké náměstí 144  
364 52 Žlutice

podatelna@zlutice.cz  
T: +420 353 393 171  
IDDS: q9xbwud

IČO: 00255181  
DIČ: CZ00255181  
Bankovní spojení (ČS): 0800413399/0800

[www.zlutice.cz](http://www.zlutice.cz)



Městský úřad Žlutice  
Stavební úřad

**ŽLUTICE**  
město plné historie

Vyřizuje: Gabriela Vaňhátová  
Tel.: 353 227 969, 725 958 979  
E-mail: gabriela.vanhatova@zlutice.cz  
Spis.zn. 516/2023/STAV  
Č. j.: 516/2023/STAV-4

Ve Žluticích dne 14.5.2025

### SDĚLENÍ

Stavební úřad Městského úřadu Žlutice, jako stavební úřad příslušný podle § 30 odst. 3 písm. b) zákona č. 283/2021 Sb., stavební zákon (dále jen „stavební zákon“), ve znění pozdějších předpisů (dále jen "stavební zákon"), ve znění pozdějších předpisů (dále jen "stavební zákon"), dle § 49 odst. 1 zákona č. 500/2004 Sb., správní řád, ve znění pozdějších předpisů, provedl podle § 5 odst. 1 zákona č. 255/2012 Sb., o kontrole (kontrolní řád), ve znění pozdějších předpisů (dále jen „kontrolní řád“), ve spojení s § 291 zákona č. 283/2021, Sb., stavební zákon, v platném znění (dále jen „stavební zákon“), kontrolu ve věci **„Havarijního stavu stavby hrady Vodní brány“**.

Stavební úřad posoudil stavbu Vodní brány a dle § 295 odst. 1 písm. b) provést nezbytné úpravy stavby, zejména bod 3. pro ochranu kulturně historických, archeologických, architektonických a urbanistických hodnot, bod 4. v zájmu bezpečnosti a plynulosti provozu na pozemních komunikacích. Stavební úřad zahájil řízení opatření k nápravě a nařídil dle § 295 odst. 1 písm. c), provést nutné zabezpečovací práce, zejména v případě, že jsou záměrem ohroženy životy nebo zdraví osob nebo zvířat. Stavební úřad rozhodl dle § 295 odst. 5 v řízení na místě. Vydání rozhodnutí bylo prvním úkonem v řízení.

Součástí tohoto sdělení je protokol z místního šetření a nařízení odstranění č.j. 516/2025/STAV-4 ze dne 22.4.2025.

Gabriela Vaňhátová  
referentka stavebního úřadu

#### Obdrží:

účastníci (dodejky)  
Město Žlutice, IDDS: q9xbwud  
sídlo: Velké náměstí č.p. 144, 364 52 Žlutice

